

Speed Giardia™



ALLEEN VOOR *IN VITRO* GEBRUIK NEDERLANDS

■ KLINISCHE TOEPASSING

Giardia is een protozo dat verschillende diersoorten kan infecteren, zoals honden, katten en runderen. *Giardia duodenalis* (ook wel bekend als *Giardia lamblia*) is een zweepdiertje (flagellaat), dat twee verschillende morfologische stadia kent: de trofozoïet, die voorkomt in de darm en zich daar voortplant, en een inactieve cystevorm, die wordt uitgescheiden door de gastheer.

Besmetting treedt op door het opnemen van cysten in verontreinigd voedsel of water of langs fecaal-orale weg, en via contact met andere dieren. Welke klinische verschijnselen zich voordoen, hangt af van de ernst van de infectie, van de leeftijd van het betreffende dier en van de diersoort. De verschijnselen zijn o.a. acute of chronische diarree, intestinale malabsorptie met groeivertraging, en eetstoornissen die gepaard gaan met verlies van eetlust.

Onderzoek op giardiasis moet alleen worden uitgevoerd als sprake is van een sterke klinische verdenking, want symptoomloze dragers komen veel voor. Cysten worden gemiddeld binnen 7 dagen na infectie uitgescheiden. Omdat oöcysten intermitterend worden uitgescheiden, is het belangrijk om gedurende meerdere dagen te testen zodat de diagnose kan worden gesteld op het moment dat de excretie maximaal is. Het aantal cysten dat tijdens de infectie wordt uitgescheiden, verschilt van dier tot dier en hangt af van de tijd die verstrijkt tussen de verschillende excretiefasen en van de manier van tellen.

Klinische en sectiebevindingen zijn specifiek. De enige betrouwbare diagnostische techniek is telling van het aantal cysten in de feces. Parasitologisch onderzoek wordt geadviseerd voor jonge dieren – honden en katten van 6 weken tot 3 maanden, kalveren van 1 week tot 6 maanden. In gevallen van chronische diarree of voor het opsporen van dragers, die als infectiebron fungeren, kan dit onderzoek ook bij oudere dieren nuttig zijn.

■ HET PRINCIPE

De Speed Giardia test is een snel, kwalitatief immunoassay, waarmee oplosbare antigenen van *Giardia duodenalis* kunnen worden opgespoord in fecale monsters van honden, katten en kalveren. Deze striptest maakt gebruik van immunochromatografie.

Bij elke test binden de gekleurde deeltjes van het conjugaat zich in de monsterholte aan *Giardia*-antigenen, indien die in het monster aanwezig zijn. De resulterende conjugaat-antigeencomplexen migreren langs de membraan onder invloed van capillaire werking. Ze worden ingevangen door specifieke *Giardia duodenalis* antistoffen, die gebonden zijn aan de membraan. Door ophoping van gekleurde deeltjes wordt een rode testlijn gevormd. Het mengsel passeert de strook verder richting het einde van de strip. Daar vormen de overgebleven gekleurde deeltjes een blauwe controlelijn, die de geldigheid van de test bevestigt.

■ DE PROCEDURE

► VOOR ELKE TEST HEBT U NODIG:

1 zakje teststrips, 1 monsterbuis met bufferoplossing, 1 monsterlepel en 1 testhouder.

De reagentia moeten worden gebruikt bij kamertemperatuur.

Gebruik geen reagentia en strips die niet hetzelfde lotnummer hebben!

1/ TOEVOEGEN VAN HET MONSTER:

- Schrijf de naam van het dier op de monsterbuis. Neem **1 afgestreken monsterlepel feces** en voeg dat toe aan de bufferoplossing. Sluit het flesje en schud het, om de inhoud goed te mengen.

- Laat de oplossing **3 minuten bezinken**.

2/ UITVOEREN VAN DE TEST:

- Neem de strip uit het zakje en breng het voorzichtig in de oplossing, in de richting van de pijl en zonder het middelste reactieve gedeelte van de strip onder te dompelen.

- Laat de strip **1 minuut in de oplossing** staan.

- **Haal de strip uit de oplossing** en leg deze op een **vlak, horizontaal oppervlak**.

- Laat het monster over de teststrook migreren.

3/ AFLEZEN EN INTERPRETEREN:

AFLEZEN:

Wacht **5 minuten om de vloeistof de kans te geven, de strook te passeren** en lees af:

- **NEGATIEVE TEST:** er verschijnt **een blauwe lijn** (controlelijn).



- **POSITIEVE TEST:** er verschijnen **een rode en een blauwe lijn** (testlijn + controlelijn).



Elke rode kleurverandering van de testlijn (ook al is het maar een beetje) moet als een positief resultaat worden beschouwd.

- **Zonder blauwe controlelijn is de test ongeldig.**



INTERPRETATIE:

De Speed Giardia test is een kwalitatieve test waarmee *Giardia*-antigenen in feces kunnen worden opgespoord.

Een positief dier dat geen klinische verschijnselen vertoont moet worden beschouwd als een gezonde drager, en dus als een bron van besmetting voor de andere dieren in de groep. Omdat excretie intermitterend plaatsvindt, is het in geval van een negatief testresultaat bij klinische verdenking aan te bevelen om de Speed Giardia test te herhalen, en wel drie keer om de 48 uur, of om deze test uit te voeren op een aantal dieren uit dezelfde groep.

■ AANBEVELINGEN

• HOUDBAARHEID:

- 16 maanden bij kamertemperatuur (vanaf de productiedatum). De vervaldatum staat op elke doos en op elk testzakje afgedrukt.
- Bewaren bij kamertemperatuur, tussen +2°C en +30°C. Zorg dat

het testmateriaal niet wordt blootgesteld aan extreme hitte en stel het niet bloot aan bevriezing.

- Na het openen van het zakje mag de strip voor gebruik niet aan vocht worden blootgesteld en mag het middelste reactieve gedeelte van de strip niet worden aangeraakt.

• **OPSLAG VAN MONSTERS:**

- De Speed Giardia test moet **zo snel mogelijk na de monsterneming** worden uitgevoerd.

- Neem **1 afgestreken monsterlepel** feces.

• **VOORZORGSMAATREGELEN:**

- Raak het middelste reactieve gedeelte van de strip niet aan.

- Voor een correcte migratie van het monster moet de teststrip op een vlak, horizontaal oppervlak worden geplaatst.

• **OVERIGE ADVIEZEN:**

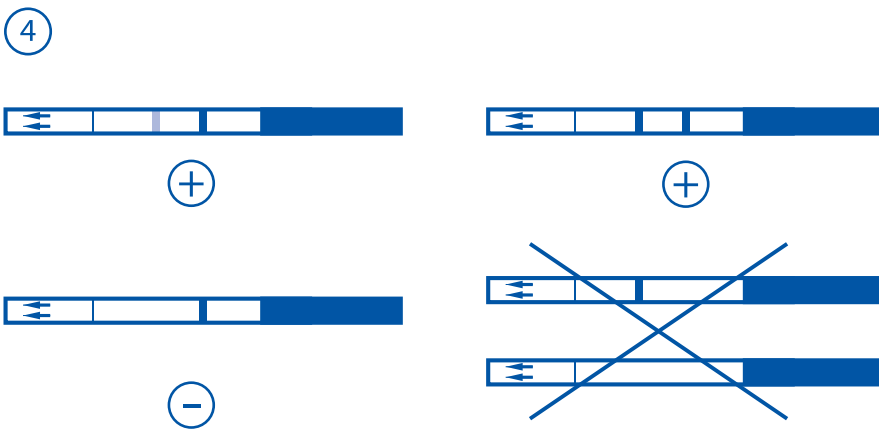
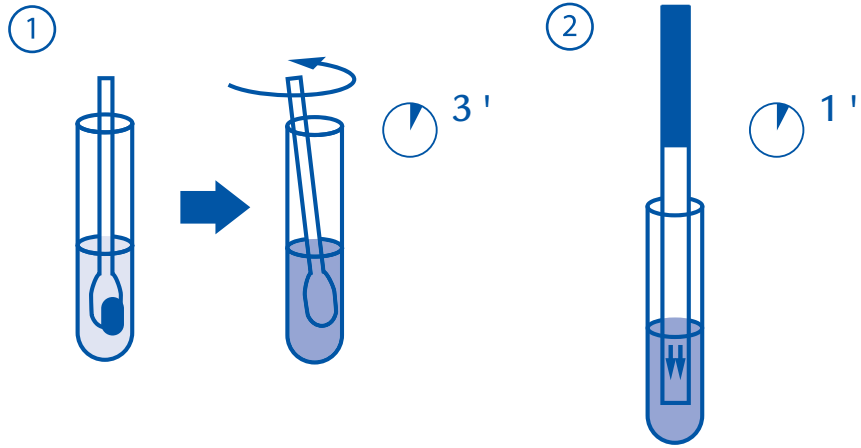
- **Gebruik geen reagentia en teststrips die niet hetzelfde lotnummer hebben!**

- Laat de reagentia en strips op kamertemperatuur komen voordat ze worden gebruikt.

- Gebruik voor elke test een nieuwe monsterlepel.

Bovenstaande aanbevelingen zijn slechts richtlijnen; geen enkele test is altijd en onder alle omstandigheden 100% accuraat. Doel van deze test is om de diagnose giardiasis te stellen door het aantonen van de oplosbare antigenen van *Giardia duodenalis*. Alle testresultaten moeten worden geïnterpreteerd in het licht van de ziektegeschiedenis van de patiënt, het lichamelijk onderzoek en de resultaten van eventuele andere diagnostische tests. Het stellen van de definitieve diagnose blijft de taak en de verantwoordelijkheid van de dierenarts.

Bio Veto Test en haar distributeurs kunnen niet verantwoordelijk worden gehouden voor de gevolgen van verkeerd gebruik of verkeerde interpretatie van de resultaten van de test.



Vervaardigd door :

BIO VETO TEST
285, AVENUE DE ROME
83500 LA SEYNE SUR MER - FRANCE
TEL. +33 (0)4 94 10 58 94 - FAX +33 (0)4 94 10 58 90
WEB: www.bvt.fr - E-MAIL: bvt@bvt.fr

Ref : XPROTOM8SG1V1